



Norges
Skiforbund

Sør-Trøndelag
Skikrets

HØSTMØTE

Onsdag 16. oktober 2024

Program

- Velkommen v /Torbjørn
- Ski-VM 2025 v/Anita og Ingeborg
- Granåsen Ski Team v/Stian
- Trønderhopp v/Oddny
- Ny anleggsplan Sør-Trøndelag skikrets v/Kari
- Pause
- Fagmøter for langrenn og hopp/kombinert



**Norges
Skiforbund**

Sør-Trøndelag
Skikrets



SKI-VM TRONDHEIM 2025

26. FEBRUAR—9. MARS





coop FIS NORDIC WORLD
SKI CHAMPIONSHIPS
**TRONDHEIM
2025**

Presented by  storåsen



VM 2025
Oppsummert
26. februar – 9. mars

12 dager
33 øvelser
800 utøvere
65 nasjoner
2300 frivillige

2 arenaer
300.000 tilskuere
150 shuttle-busser
150 millioner TV seere
350 millioner SoMe-visninger

Funksjonær til Ski-VM!

- Rekrutteringsstrategi
- Ut i god tid – holde påmeldte «varme»
- Informasjon som er nyttig



Strategi

- Organisering
- Tydelige verdier, tydelige mål, tydelig på hva man får tilbake
- Rekruttere fra naturlige habitat, men også noen utenfra
- Hvordan nå disse?
→ Samarbeid: ISS, NAV, Dialogsenteret
→ Engasjere og gi noe tilbake
- Internprosjekt + egne avtaler
- 7% 18-30 år → 28% per 14.okt



Ung Frivillig Ski-VM 2025

- Prosjekt for dem mellom **18 og 26 år** som har lyst til å være med å arrangere VM på ski.
- Samarbeid mellom Ski-VM og Norges Skiforbund, med støtte fra Norges Idrettsforbund og Equinor.
- 3 samlinger på veien mot VM:
 - Innsiden av et stort internasjonalt arrangement.
 - Ungt lederprogram.
 - Lære om bærekraft og fremtidig teknologi.



Formålet med prosjektet:

- Bygge kapasitet for fremtiden
- Leder- og arrangørkompetanse
- Utvikle og etablere neste generasjon funksjonærer
- Klare for kommende arrangementer
- Arven etter Ski-VM



Strategi Ung Frivillig

- Søknadsfrist 1. september -> Over 100 søkere
- Nærmere 60 utvalgte deltakere
- Rekrutteringsaktiviteter:
 - Landingside
 - Sosiale medier
 - Plakater og QR-kode
 - Fokus: ut å møte folk!
- Deltakerne forteller:
 - Vil bidra og jobbe mot et felles mål
 - Fellesskap og nye bekjenskaper
 - Personlig utvikling
 - Verdifull praktisk erfaring





coop FIS NORDIC WORLD
SKI CHAMPIONSHIPS

**TRONDHEIM
2025**

Presented by  **storaenso**



Granåsen Skiteam mot

Høstmøte Oktober 24



TRONDHEIM
2025

Agenda

Hva er Granåsen Skiteam

Status Kombinert Norge

Arven etter VM



Foto av
Ronny Danielsen

Hva er Granåsen Skiteam?

Verdens beste kombinertlag?

- Vanvittige muligheter
- Utviklingskultur
- Verdier utover idretten



1994 Granåsen Skiteam ble startet

Et åpent kretslag i kombinert for junior og senior, med rekruttgruppe. Norges største og beste team 10-30 utøvere i junior og seniorgruppe. Utøvere fra Norge, Estland, Kazakstan og Japan.

Tett samarbeid med Norges skiforbund kombinert, Olympiatoppen Midt-Norge og Heimdal videregående skole. (SMNI)

Heltidsansatte trenere

Over 200 pallplasser i worldcup, VM og OL

Fokus på likestilling og menneskelig utvikling. Det var vi som «startet» kvinnekombinert og kampen fortsetter



Kort om Granåsen Skiteam

KOSTNADER

- Utøverne betaler årlig 40.000.- kr for å være medlemmer i teamet*
- I tillegg kommer kostnader på utstyr og 400.- kr pr døgn på samling/konkurranser i egenandel.
- Granåsen skiteam går i null+ hvert år, vi bruker mest mulig til aktivitet til utøverne til lavest mulig pris.
- Vi håper å øke inntekter ifm VM på ski og dermed kan gi enda bedre tilbud til utøverne for en enda lavere pris.
- Ingen skolekostnad Heimdal videregående skole
- 4 årig løp med gode muligheter for idrettssatsing og skolesatsing ved Heimdal vgs.

HVA FÅR DU?

- Tett oppfølging av heltids ansatte trenere med erfaring og kompetanse.
- Ett heltidsopplegg med daglige fellestreninger, samt samlinger og konkurranser.
- Testing og oppfølging
- Treningsplaner
- Utviklingssamtaler
- Vi har lang erfaring med utøvere i ung alder som bor på hybel i området rundt skolen og følger opp dette
- Følg oss gjerne på Instagram og Facebook så ser man litt fra aktiviteten



Bjarte Engen Vik
Magnus Moan
Jan Schmid
Håvard Klemetsen
Magnus Krog
Jørgen Graabak
Espen Bjørnstad

Hvem er neste?

Gyda Westfold Hansen
Mari Leinan Lund
Marte Leinan Lund

Nye Granåsen

An architectural rendering of the new Granåsen sports park at night. The scene is illuminated by warm artificial lights, creating a vibrant atmosphere. In the foreground, a large, curved, light-colored structure, possibly a ski jump or a large seating area, is filled with a dense crowd of people. To the right, several modern, multi-story buildings with large windows and balconies are visible, surrounded by trees and walkways. In the background, a large, snow-covered hillside is visible, with a ski jump structure and a dense forest of evergreen trees. The sky is dark, and the overall scene conveys a sense of a bustling, modern sports and entertainment destination.

Granåsen har vært en magnet på trønderne i mer enn 80 år. Tiltrekningskraften blir neppe mindre når den nye idrettsparken står ferdig.

Trenere og Lærere



**Bjørn Kåre
Ingebrigtsen**

Sportslig leder

Trener og lærer

bjoing@trondelagfylke.no
91822229



**Kenneth
Fredheim**

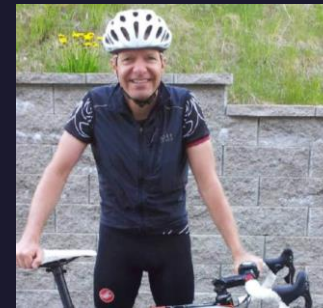
Trener og lærer



**Emil
Vilhelmsen**

Trener og lærer

Leder: Stian Berg



**Trond
Kattlem**

Trener

Trønderhopp

Stiftet 1.10.1982

Historien



Trønderhopp

- Utgangspunktet: tilbud til gutter og jenter som starter i Trønderhopp og Heimdal vgs' landslinje når de er ca 16 år
- Toppidrettsteam, men også klubb. Og STS' elitesatsning.
- Godkjent som team i 2007. Mottatt NSF's plakett samme år.
- Trønderhopp og GST UNG; 12/13-16 år
- Samarbeid med
 - Olympiatoppen Midt-Norge
 - Heimdal vgs, tidligere 4 årig landslinje som endres til 3-årig
- Utøvere:
 - 5 på landslag
 - 20 i TH
 - Ca 8-10 i TH/GST ung

Hopp-Norge

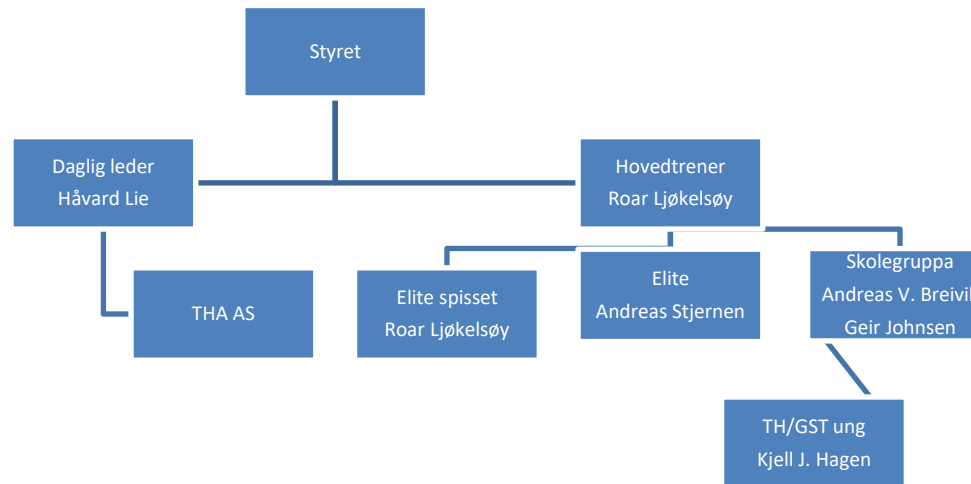
- Fram til 12/13 år: klubb
- Fra 12/13 år: krets
- Fra 15/16 år – videregående skole:

- Hoppteamene i Norge:
 - Flying Team Vikersund
 - Team Olympiaparken
 - Kollenhopp (1991)
 - Trønderhopp (1982)

Organisasjonen Trønderhopp

Styret:
Oddny Estenstad
Arve Vorvik
Inger M. V. Lyngstad
Espen Lund
Jan Fjorden
Geir Ole Berdahl
Tom C. Lindvåg (1.vara)

Sportslig utvalg:
Hroar Stjernen
Steinar Bråten
Jan Henrik Trøen
Arve Vorvik
Oddny Estenstad



Visjon:

**Vi skaper skihoppere som gnistrer
– i og utenfor bakken!**

Overordna mål:

- Trønderhopp skal kontinuerlig utvikle utøvere til verdensklasse, og sørge for internasjonale medaljer.

Mål i strategiperioden 2022-2025:

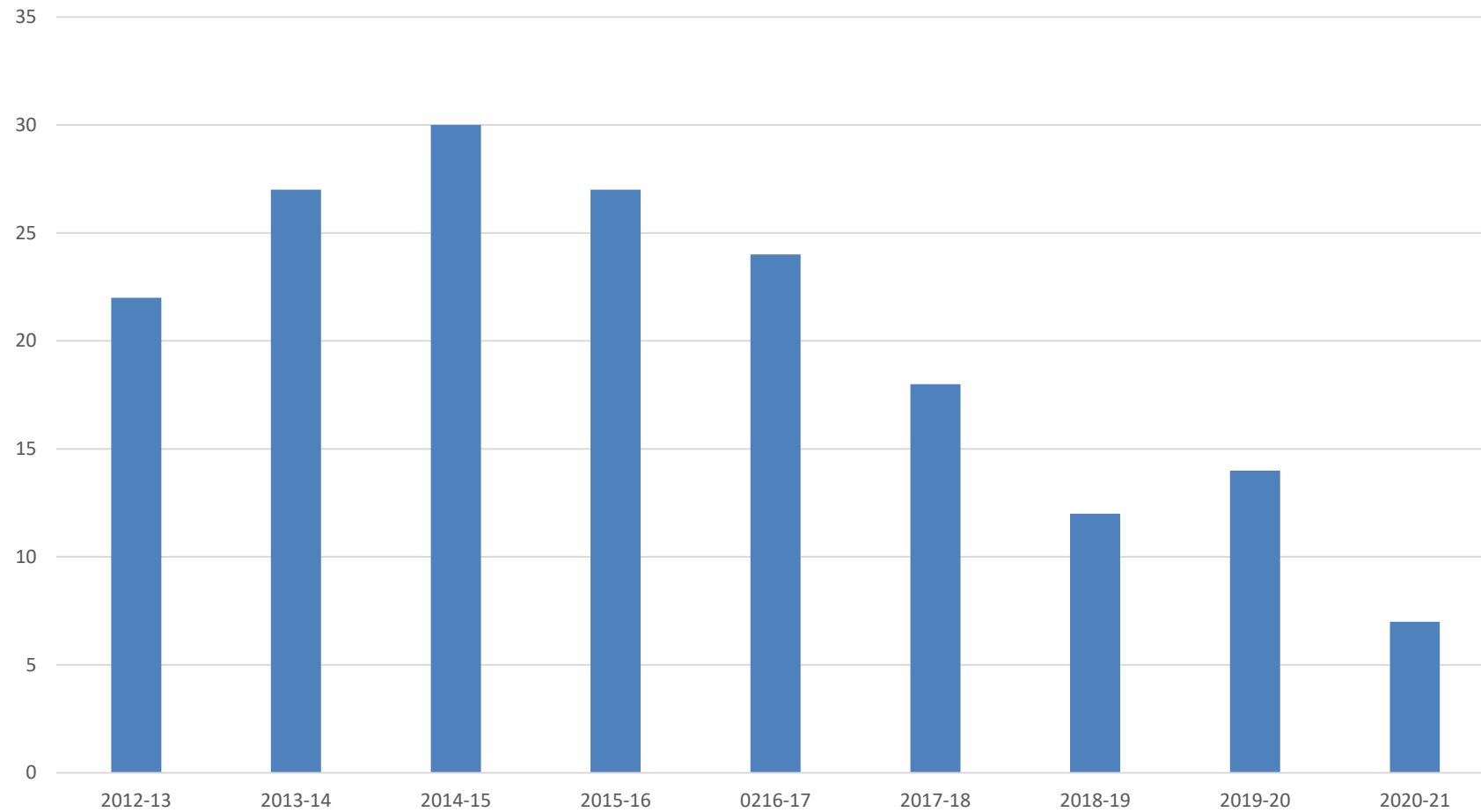
- En Trønderhopper på pallen i VM 2025
- En levende og sterk organisasjon for framtida
- Medalje i alle Norgesmesterskap
- Delta i alle internasjonale mesterskap, junior og senior

Økonomi

- Omsetning 2,7 mill
- Fra det offentlige: 260.000 i mva-komp
- Aktivitetsavgift bet av utøvere/foreldre: 1,2 mill
- Avgift fra 35.-48.000 pr utøver
- Utstyr kommer i tillegg

Heimdal vgs – utvikling elever

Dette bekymrer oss!



**Alliansen for
hopp og kombinert
- Trønderhopp
- Granåsen Skiteam
- Byåsen hopp og kombinert**

- Ansette trenere og ivaretar rekruttene
- Etablere rekrutteringstiltak i samarbeid med klubber og det offentlige
- Mulige rekrutteringstiltak: SFO i rekruttanlegget, kompetansetiltak ut i klubbmiljø og anlegg



Trønderhopp

Muligheter for Granåsen rekrutteringsanlegg

- Nødvendig å modernisere anlegget og effektivisere driften for å opprettholde og øke aktiviteten i anlegget.
- Målet er å etablere et **robust anlegg** og en **bærekraftig modell** som sikrer rekruttering til **hopp- og kombinertsporten**, og et anlegg som også vil **ivareta ildsjelene og engasjementet** lokalt og regionalt.

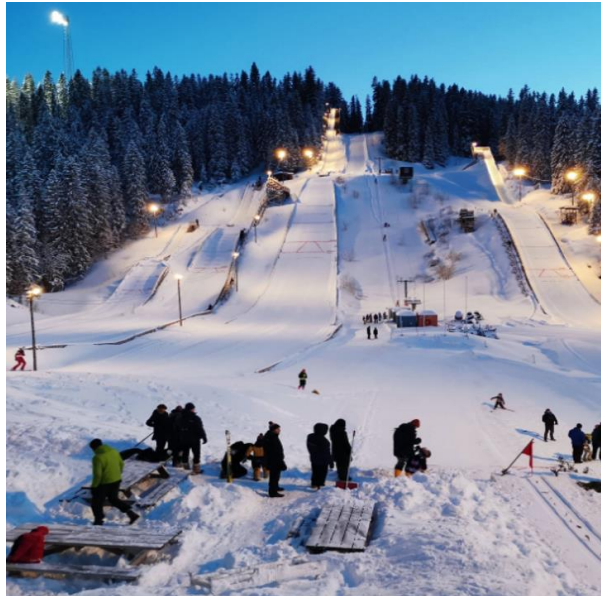


Granåsen for hverdagsidretten for hele regionen

- 420 millioner investert i storbakkene
- Hvordan sikre avkastning av pengene i framtida?
- Dugnadsinnsats framover?
- Rekruttere utøvere eller foreldre?
- Rekruttanlegget i Granåsen er et strategisk viktig anlegg for hopp og kombinert i regionen, og avgjørende for å beholde toppidrettsmiljøa i Trønderhopp og Granåsen skiteam.



Nødvendig oppgradering rekrutteringsanlegget



- *Effekter:* - *Klargjøring av bakkene blir mer effektiv og tidsbesparende*
- *Mer tid til aktivitet og rekruttering*
- *Helårsdrift i K60 er helt avgjørende for videre rekruttering til Trønderhopp og Granåsen Skiteam.*

Finansieringsplan:

| | |
|-----------------------------------|-------------------|
| Spillemidler og mva.-kompensasjon | 9 000 000 |
| Kommunalt tilskudd | 6 000 000 |
| Dugnad og egenkapital | 1 000 000 |
| Samarbeidspartnere og stiftelser | 4 000 000 |
| | |
| SUM | 20 000 000 |

2024

- Vi gleder oss til:
 - Begge bakkene åpner
 - Hele anlegget åpner
 - Hytta åpner
 - Raw Air...
 - VM
- Men hvor ble det av hverdagsanlegget...



Er skihopping populært?

JA

- Barnas skidag i Granåsen i mars
- 2 hoppbakker + infobrosjyre
- Kø i rekruttanlegget tirsdagen etter...



Internasjonale medaljer

Byåsen IL Hopp og Kombinert

Utøvere med OL- og VM-medaljer fra «nyere tid»:

Tommy Ingebrigtsen, Magnus Moan, Petter Tande, Jørgen Graabak



Trønderhopp

- Individuelt: 4 VM-gull, 3 OL-medaljer, 4 VM-medaljer
- Lag: 2 OL-gull, 9 VM-gull, 2 OL-medaljer, 16 VM-medaljer
- 28 World Cup-seire, 123 World Cup-pallplasseringer



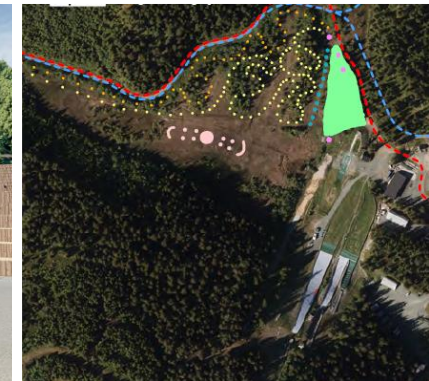
Granåsen Skiteam

- Individuelt: 2 OL-gull, 2 VM-gull, 7 OL-medaljer, 6 VM-medaljer
- Lag: 6 OL-gull, 9 VM-gull, 8 OL-medaljer, 35 VM-medaljer
- 58 World Cup-seire, 164 World Cup-pallplasseringer

Ny anleggsplan for Sør-Trøndelag skikrets – prosess 2024-2025

Høstmøte STS 16.10.2024

v/ anleggsutvalget Dag Herrem, Gunnar Smiseth, kari Hovin Kjølle (leder)



Innhold

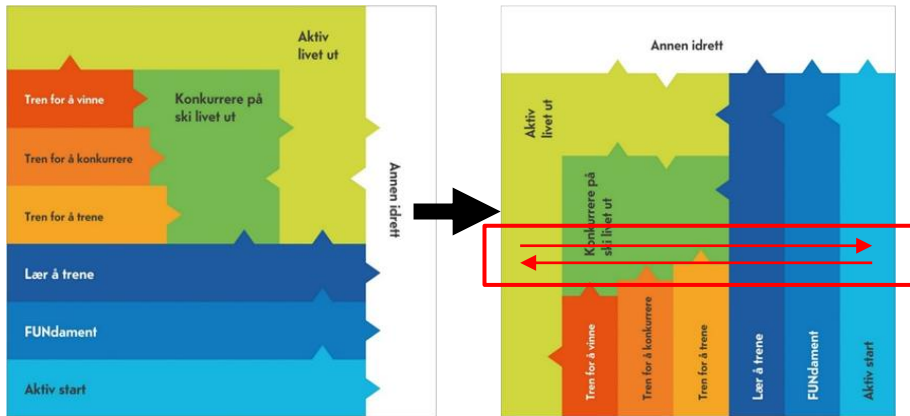
- Eksisterende anleggsplan gjennomgås mht oppbygning og foreslås videreført og revidert iht NSF's nye strategiplan
- Anleggspolitisk og strategisk del av anleggsplanen
- Ulike utfordringer i utviklingen av anlegg
- **Prosess anleggspolitisk dokument sesongen 2024-2025:**
 - inkludering av klubber, grenkomiteer og anleggsdrivere/-eiere høst/vinter 2024-2025
 - tingsak på skikretsens ting våren 2025



Anleggsplan – for å sikre allsidighet i aktivitet og arrangement

Nåværende anleggsplan revideres og videreføres med anlegg sortert i kategorier – for å:

- sikre at vi har anlegg av god kvalitet og som ivaretar bredden
- tydeliggjøre minimumskrav
- dekke behov for variasjon i type anlegg – enklere å fordele renn på ulike nivå
- gi større grad av forutsigbarhet ved prioriteringer mht spillemidler



NSF sin visjon: Skiglede for alle!

Mål om å øke antall skileikanlegg

Vi er godt i gang med prosjektet «Ski-syssel- og aktivitetsanlegg i Midt-Norge» med mål om få bygget inntil 20 helårsanlegg i regionen de neste tre årene.

Anleggsplanen og krav til kvaliteter - kategorisering felles for alle grener



| Kategori | Nivå – type aktivitet og arrangement | Krav (Krav om sikkerhet for alle nivåer) |
|----------|--------------------------------------|---|
| A | WC | Oppfyller FIS og NSF sine krav for WC |
| B | NM, E-cup, FIS | Oppfyller NSF krav for NM |
| C | NC, HL | Kvalitetsanlegg med homologiserte traseer som dekker alle disipliner. Gode fasiliteter for utøvere, publikum, og trening. Snøsikkerhet (produksjon/lager – <i>muligens for strengt?</i>). Tidligsesong og sommeraktivitet. God arena med faste tekniske installasjoner, høy standard og frekvens på preparering. Rikelig med overnattingsmuligheter for NC jr og HL (1000 senger) I rimelig nærhet (under 1 time kjøring). |
| D | KM | Gode anlegg uten homologiserte traseer i alle disipliner. Kan gjennomføre renn opp mot KM nivå, typisk aldersbestemte klasser. Begrensede fasiliteter. Faste rutiner for preparering og plan for reservearena. Ordning for toalettfasiliteter. |
| E | Klubbrenn | Anlegg egnet for klubbaktivitet og trening, organisert og uorganisert. Basisfasiliteter (som parkering, preparering mv) er på plass. |
| F | Trening, bredde | Rene treningsanlegg, åpne for organisert og uorganisert trening. Begrensede fasiliteter. Ingen krav til arena. |

Anleggsplanens oppbygning

| Nivå/område | Ski forbundet | Ski retsen | Ski klubben |
|--|--|--|---|
| Næringsanlegg/ Skoleanlegg | Ski forbundet skal videreutvikle veileder for pedagogisk utforming av næringsanlegg for å utvikling av allsidig skolefaghet Ski forbundet skal utvikle veileder for skoler til ulike finansieringskilder, herunder spillmarkedene Ski forbundet skal bidra til å relevant og tidkrevende utstyr blir en del av spillmarkedet/ordningen til utstyr | Ski retsen skal gjennom utforming av anleggsplan stimulere til utvikling av næringsanlegg som kan brukes hele året. Ski retsen skal stimulere til etablering av utstasjoner nærmiljøene gjennom klubbbruk, senemøter og anleggseminar | Ski klubbene skal i samarbeid med kommune, skole, andre idretter, foreninger og andre aktører, bidra til å etablere utstasjoner i nærmiljøene for barns første møte med snø og slø |
| Klub- og kommunale anlegg | Ski forbundet skal utforme veileder for anleggsutforming som skal stimulere til uorganisert og organisert aktivitet, og gode skopplevener. Ski forbundet skal utarbeide veiledning for bygging og videreutvikling av kompakte anlegg tilrettelagt for aktivitet uavhengig av utøvers utviklingsnivå Ski forbundet skal arbeide særskilt for rullekulanlegg i områder med utbygget og trafikkale utfordringer Ski forbundet skal utvikle kursmateriale, informasjon og veiledning om sikringsprosesser for spillere og andre anleggsmidler | Ski retsen skal bidra skilubben med etablering av hensiktsmessige anlegg og fra en klassifisering av anleggstyper gjennom anleggsplanen Ski retsen skal i samråd med skilubbene definere det til enhver tid gjeldende anleggsbehov som skal fremgå i skiretsets anleggsplan for perioden Ski retsen skal stimulere til å bygge anlegg med utproduksjon | Ski klubbene skal i samarbeid med kommune, skole, andre idretter, eller andre aktører bidra til å etablere varierte klubbanlegg for helårsbruk og større variasjon i konkurranseformer Ski klubben skal sikre tilgang til varierte skianlegg i nærmiljøet gjennom lokal politisk påvirkning og deltakelse i idrettsrådet |
| Klub- og fylkeskommunale anlegg | Ski forbundet skal bidra leter og klubber i dialog med fylkeskommuner og kommuner for å bidra til bygging og drift av anlegg Ski forbundet skal videreutvikle og formidle informasjon om utvikling og drift av skianlegg gjennom digitale plattformer | Ski retsets anleggsplan skal definere langsiktige anleggsbehov og definerte områder for konkurranseanlegg og antall anlegg i ulike anleggs kategorier Ski retsen skal bidra skilubben med å finne frem til riktig rådgivning i ulike deler av anleggsplanen | Ski klubben skal sikre arealtilgang for skianlegg gjennom å ta aktiv del i utforming av kommunedelplanen og reguleringsplaner |
| Anlegg for landrenn og nasjonale mesterskap | Ski forbundet skal være pådriver for etablering av anlegg i landsdeler hvor det er påkrevd Ski forbundet skal bidra til utvikling av teknologi slik at arrangører av landrenn og nasjonale mesterskap skal kunne gi inn garanti | Ski retsetene skal støtte klubber som påtar seg ansvar for store anlegg gjennom informasjon, veiledning og kompetanseformidling om finansiering og utbygging. Ski retsetene skal samordne sine anleggsplaner for å sikre god og bærekraftig områdefordeling av snøskure anlegg for store konkurranser og mesterskap. | Ski klubben skal tilpasse anleggstilbud til ambisjoner for arrangement Ski klubben skal ved planlegging av anlegg sikre planlegging av tilleggende infrastruktur |
| Nasjonalanlegg og anlegg for internasjonale mesterskap | Ski forbundet skal sikre at anlegg for internasjonale arrangementer etableres i henhold til internasjonale standarder og med god tilgjengelighet for fremtidens klimautvikling Ski forbundet skal bidra til god forvaltning av nasjonalanlegg i Vikersund, Holmenkollen, Kvitfjell og Håfjell, gjennom aktivt samarbeid og gode drifts- og brukervilkår Ski forbundet skal arbeide for å finansiere av kostnadsdekkende anlegg og nasjonalanlegg løses over statsbudsjettet | Ski retsetene skal støtte klubber som påtar seg ansvar for store anlegg gjennom informasjon, veiledning og kompetanseformidling om finansiering og utbygging. Ski retsetene skal samordne sine anleggsplaner for å sikre god og bærekraftig områdefordeling av snøskure anlegg for store konkurranser og mesterskap. | Ski klubben skal tilpasse anleggstilbud til ambisjoner for arrangement Ski klubben skal ved planlegging av anlegg sikre planlegging av tilleggende infrastruktur |
| Anlegg for alle nivå | Ski forbundet skal bidra til å sikre arealtilgang for skianlegg og turflytter, særskilt i bymner Ski forbundet skal bidra til at randonne som aktivitet kan integreres i alpinanlegg gjennom ferdselsregler | Ski retsetene skal samarbeide med Ski forbundet til sikre arealtilgang for skianlegg og turflytter Ski retsetene skal bidra til implementering av adferdsregler for randonne i alpinanlegg. Ski retsetene skal bidra til implementering av adferdsregler for nye rullekulanlegg gjennom reguleringsbestemmelser | Ski klubben skal samarbeide med lokale løypeag og kommuner for å sikre god drift av turflytter |



| Alpin | Freeski/ randonne | Hopp | Kombinert | Langrenn | Kommunalt | |
|--|--|--|--|---|---|--|
| Grøkkalen Vinterpark Haugdalen Knyken Østillerberg Stokkan Surnadal Alpinsenter | Grøkkalen Vinterpark Instruktørskolen (Ljå-Grøkkalen) Kleiva Knyken | Byåsbakken rekruttanlegg Granåsen rekruttanlegg Knyken Merla | Byåsbakken rekruttanlegg Granåsen rekruttanlegg Knyken | Bekken Brennmyra Parfata Håultrekkollen Havreblåt, Øyangen Knyken Sjøgløtta Selbustrand | Grøkkalen skole Grøkkalen skole Grøkkalen skole Grøkkalen skole Rjørastra/Hemne Bratsberg skistadion Brekken Bodal Granlund skisenter Granåsen Grøtsetra Gulstretvega Glibakken Havreblåt, Øyangen Haugmyra Hauka skistadion Holå skistadion Høybakken skianlegg Igljenna skistadion Årøkjølen Knyken Kjøfta | Liljøsen skirenn Nilsbyen Oppdal skistadion Otta Ramsjøen Rennebu skistadion Rena Sjøgløttvevet Snøstad Selbu skisenter Skogly Synstadbakken Tjennstugu Trehjørningen Trondheim øst Tydal Vang |
| Grøkkalen Vinterpark Knyken Surnadal Alpinsenter Ålen | Grøkkalen Vinterpark Instruktørskolen (Ljå-Grøkkalen) Kleiva Knyken Knyvannet Vannhopperanlegg Ålen | Byåsbakken rekruttanlegg Granåsen rekruttanlegg Knyken Kjøvstein Merla | Byåsbakken rekruttanlegg Granåsen rekruttanlegg Knyken | Rjørastra/Hemne Bratsberg skistadion Brekken Bodal Granlund skisenter Granåsen Grøtsetra Gulstretvega Glibakken Havreblåt, Øyangen Haugmyra Hauka skistadion Holå skistadion Høybakken skianlegg Igljenna skistadion Årøkjølen Knyken Kjøfta | Liljøsen skirenn Nilsbyen Oppdal skistadion Otta Ramsjøen Rennebu skistadion Rena Sjøgløttvevet Snøstad Selbu skisenter Skogly Synstadbakken Tjennstugu Trehjørningen Trondheim øst Tydal Vang | |
| Grøkkalen Vinterpark Knyken Vassfjellet | Grøkkalen Vinterpark Knyken Knyvannet Vannhopperanlegg Vassfjellet | Granåsen rekruttanlegg Knyken | Granåsen rekruttanlegg Knyken | Granåsen Frøsetmarka Igljenna skistadion Jervskogen skisenter Knyken Nordmarka skistadion Rennebu skistadion Rena Selbu skisenter Surnadal | Kvalitetsanlegg med homologerte løyper/traséer som dekker alle disipliner. Krev og sikkerhet for utøvere. Gode fasiliteter for utøvere og publikum og treningsaktiviteter. Tidligsesong og sommeraktivitet. God arena med faste tekniske installasjoner, høy standard og frekvens på preparering. Sesiøkerhet en fordel. NC ur, HL, Landsfinale (U12), FIS-renn, NM jr (SL og GS) kan arrangeres i disse anlegg under forutsetting av at tilg infrastruktur/fasiliteter er på plass. Sikkerhet kreves. Homologerte løyper/traséer, preparerte løyper av god kvalitet. Infrastruktur/tilrettelagt på arena/skistadion: smørefasiliteter, taobetter, speaker, tidtaking/resultatervice, wifi-løsning, tilrettelagt for NRK. Tilleggende infrastruktur/fasiliteter som må sikres: fasiliteter som: hotell/sengeplasser i rimelig nærhet, parkering, garderobe/dusj, kafe/bervering Viktig for alpin: Brukavtale må være sikret. En løsning kan være "Bakke i bakken" - avtale i kommersielle anlegg. | |
| Oppdal Vassfjellet | Oppdal Vassfjellet | Granåsen | Granåsen | Granåsen Jervskogen Rena Selbu skisenter | NC ur, HL, Landsfinale (U12), FIS-renn, NM jr (SL og GS) kan arrangeres i disse anlegg under forutsetting av at tilg infrastruktur/fasiliteter er på plass. Sikkerhet kreves. Homologerte løyper/traséer, preparerte løyper av god kvalitet. Infrastruktur/tilrettelagt på arena/skistadion: smørefasiliteter, taobetter, speaker, tidtaking/resultatervice, wifi-løsning, tilrettelagt for NRK. Tilleggende infrastruktur/fasiliteter som må sikres: fasiliteter som: hotell/sengeplasser i rimelig nærhet, parkering, garderobe/dusj, kafe/bervering | |
| | | Granåsen | Granåsen | Granåsen | NM/ FIS (alpin, hopp, kombinert)/ E-cup/ HL/ NC jr & NC ur Oppfyller FIS og NSF sine krav ifbm NM og internasjonale renn i tillegg til lokale. Homologerte løyper/traséer, preparerte løyper av god kvalitet. Infrastruktur/tilrettelagt på arena/skistadion: smørefasiliteter, taobetter, speaker, tidtaking/resultatervice, wifi-løsning, tilrettelagt for NRK. Tilleggende infrastruktur/fasiliteter som må sikres: fasiliteter som: hotell/sengeplasser i rimelig nærhet, parkering, garderobe/dusj, kafe/bervering | |
| | | Granåsen | Granåsen | Granåsen | WC /VM Oppfyller FIS og NSF sine krav ifbm WC og internasjonale renn | |
| Grøkkalen Vinterpark Knyken Moen Nerskogen Surnadal Alpinsenter Ålen | Grøkkalen Vinterpark Knyken | Byåsbakken rekruttanlegg Granåsen rekruttanlegg Knyken | Byåsbakken rekruttanlegg Granåsen rekruttanlegg Knyken | Brennmyra hylfyrpe Fjellstremmyra Granåsen Håultdalen rullekulanlegg Høybakken skianlegg Lekken lysløype Trondheim øst Ulåsen | Rene treningsanlegg, åpne for organisert og uorganisert trening. Begrensete fasiliteter. Ingen krav til arena. | |

Viktige momenter for prioritering av anlegg:

- * kvalitetsstandarder - minimumskrav
- * geografisk dekning og spredning
- * prioritering av skiløper iht kvalitetskrav og geografisk fordeling

Formål med slik prioritering:

- * styrke kvaliteten og bredden
- * stille krav til innhold og tilgjengelighet
- * minimumskrav - hva er godt nok

* Anlegg må påregne å legge inn nye elementer for å oppfylle kvalitetskravene for å sikre anlegg som er av høy kvalitet og varer over bredden.
* Viktig med noen svært gode anlegg med arrangement av høy kvalitet og som er lette å drive og vedlikeholde.
Anlegg under planlegging er satt inn i kursiv (Anlegg ikke i bruk er satt i klamme)

Anleggsplanens oppbygning

| Utforming | Delområde | Delområde | Delområde | Delområde | Delområde | Delområde | Delområde | Delområde |
|---|-----------|-----------|-----------|-----------|-----------|-----------|-----------|-----------|
| Delområde, delområde og delområde skal bygges for delområde og delområde | Delområde | Delområde | Delområde | Delområde | Delområde | Delområde | Delområde | Delområde |
| Delområde skal utformes for delområde og delområde | Delområde | Delområde | Delområde | Delområde | Delområde | Delområde | Delområde | Delområde |
| Delområde skal utformes for delområde og delområde | Delområde | Delområde | Delområde | Delområde | Delområde | Delområde | Delområde | Delområde |
| Delområde skal utformes for delområde og delområde | Delområde | Delområde | Delområde | Delområde | Delområde | Delområde | Delområde | Delområde |
| Delområde skal utformes for delområde og delområde | Delområde | Delområde | Delområde | Delområde | Delområde | Delområde | Delområde | Delområde |
| Delområde skal utformes for delområde og delområde | Delområde | Delområde | Delområde | Delområde | Delområde | Delområde | Delområde | Delområde |
| Delområde skal utformes for delområde og delområde | Delområde | Delområde | Delområde | Delområde | Delområde | Delområde | Delområde | Delområde |

Kategorisering av anlegg:

- Grensespesifikke anlegg
- Nivåinndeling iht SUM

Utdrag fra NSF's strategiplan 2024-2028



Innsatsområder og overordnede mål:

Et helhetlig perspektiv på Skigløde for alle - i bredde, topp og for alltid - betyr at vi innenfor våre fire innsatsområder sammen skaper aktivitet og iverksetter tiltak i alle ledd som vil:



| Mangfold og rekruttering | Arrangementer og anlegg | Utøvere og rollemodeller | Ansvarlighet og utvikling |
|---|--|--|--|
| <p>1. Senke økonomiske barrierer for deltagelse og motvirke utenforskap slik at skiidretten speiler mangfoldet i Norge.</p> <p>2. Gjøre det mulig for klubbene å rekruttere enda flere barn og unge, og ivareta alle som er medlemmer for å hindre frafall.</p> <p>3. Synliggjøre organisasjonens (forbund, krets og klubb) betydning for folkehelsen og den samfunnsmessige relevansen og betydning av at vi er 1,8 millioner skientusiaster.</p> | <p>4. Modernisere og utvikle kompakte og helårs hverdags- og rekrutteringsanlegg nær folk.</p> <p>5. Engasjere og motivere ski-Norges grunnfjell og bredde, i et samarbeid mellom forbundet sentralt, gren, krets, klubb og samarbeidspartnere.</p> <p>6. Sette arrangører og anlegg i stand til å gjennomføre attraktive og nyskapende nasjonale og internasjonale konkurranser og mesterskap.</p> | <p>7. Utvikle reisen fra klubb til landslag som den helhetlig beste for talentene – og opprettholde landslaget som det best stedet å trene og konkurrere for verdensenerne.</p> <p>8. Legge til rette for livslang frivillig deltagelse i skiidretten på alle nivåer og i alle funksjoner.</p> | <p>9. Styrke samhandlingen om felles prioriteringer og ekstern/intern kommunikasjon.</p> <p>10. Sikre en ansvarlig økonomistyring i alle ledd der det prioriteres til det beste for organisasjonens økonomi med balanse mellom bredde og topp.</p> <p>11. Utvikle, og ved behov omstille, vår organisasjons- og forretningsmodell i takt med vår økonomi og samfunns-, markeds og teknologiutviklingen for å sikre mest mulig aktivitet i hele ski-Norge.</p> <p>12. Kutte klimautslipp og sikre ansvarlig natur- og ressursbruk innen skisporten.</p> <p>13. Bidra til at skisporten internasjonalt utvikler seg på en bærekraftig måte.</p> |

Felles overordnede nøkkelindikatorer for hele organisasjonen som måler innsats, effekt og resultat

Strategier/handlingsplaner/ krets, gren og fellesfunksjoner

Skileikanlegg

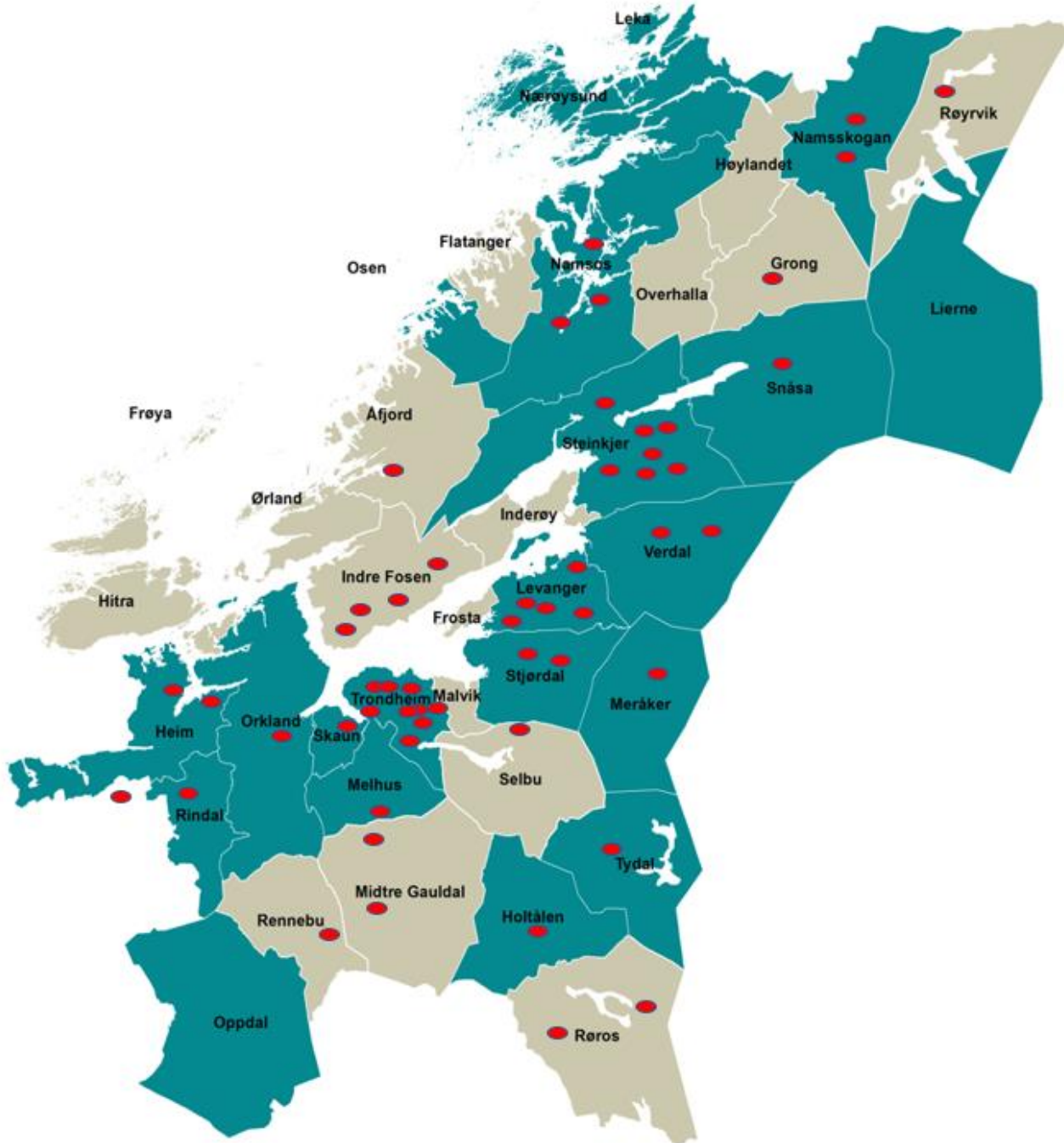
Kartlegging ved TRFK og kretser

Røde prikker:

- Ønsker skileikanlegg
- Ønsker utvikle eksisterende skileikanlegg

Blå kommuner:

Ønsker ski- og aktivitetsanlegg



Skileikanlegg

Skikretsen har i perioden 2022-2024 utført 19 befaringer med klubber som har planer om utvikle/etablere skileikanlegg.

2022: Nordmarka skisenter, Selbuskogen skisenter, Tydal – Kløfta idrettsanlegg

2023: Bratsberg, Ferista, Bjugn, Stadsbygd, Rindal, Leik, Hovin, Skaun, Rennebu, Leinstrand, Selsbakk, Tiller, Trønder-Lyn, Jonsvatnet

2024: Tjønnstuggu,





Vårt bidrag til en bærekraftig samfunnsutvikling:



Skiglede for alle

Mangfold og rekruttering

Vi sikrer aktivitet og like muligheter for flere ved å ivareta grunnfjellet og bredden.



Utøvere og rollemodeller

Vi utvikler morgendagens talenter, rollemodeller og frivillige.



Arrangementer og anlegg

Vi skaper tilgjengelige arenaer for å møtes, lære, konkurrere og feire.



Ansvarlighet og utvikling

Vi bevarer vinteren og skigleden ved å utvikle idretten på en mest mulig bærekraftig måte nasjonalt og internasjonalt.



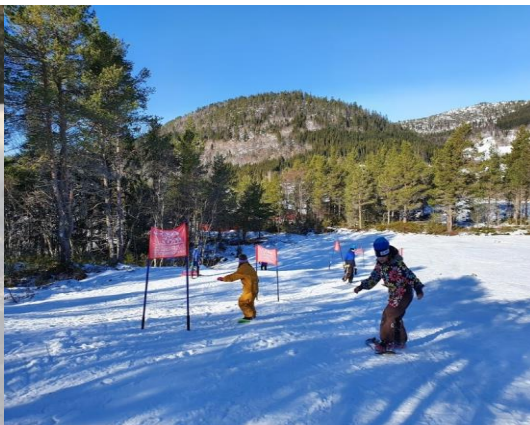
Utfordringer – som vi jobber med for å endre:

- Anleggsutbygging er ofte en langvarig og kostbar prosess generelt sett
- **Etterslep** ca 5 år ifm innvilgelse av **spillemiddelsøknader**
- **Ekstra kostnader** (tid, ressurser og økonomi) mht krav om reguleringsplaner og off.myndigheters behandlingsprosesser – før selve anleggsbyggingen
- STS fremmet forslag og fikk vedtatt både i TRIK sitt ting og i NSF's ting våren 2024 om endringer av regelverket om spillemidler ifm **rett til spillemidler** for **etablering av annet type anlegg i eksisterende anlegg som i løyper/-traséer.**
- Enkelte **anleggsutbygginger møter motstand** – resultatet er lengre prosess for nyetableringer og oppgraderinger – dette gjelder spesielt anlegg i bynære strøk og randsonen av større byer



Revideringsprosess 2024-2025

- Orientering på høstmøtet
- Forslag til anleggspolitisk strategidokument samt revidert plan med kategorier anlegg sendes ut til lagene på høring etter høstmøtet
- Høringsprosess fram til årsskiftet
- Nytt bearbeidet forslag sendes ut til ny høring i klubber/lag i januar/februar
- Et endelig forslag bearbeides som sak på skikretstinget neste vår





Norges
Skiforbund

Sør-Trøndelag
Skikrets

Pause